

# KOKONAO

Hoofdplaats van de onderafdeling Mimika.

BEVOLKINGSCIJFERS	Papoea's	Europeanen	Aziaten	Totaal
Onderafdeling	8.087	27	276	8.390
Hoofdplaats	918	25	115	8.390

## REGENVAL IN MILLIMETERS.

	Jan.	Febr.	Mrt.	April	Mei	Juni	Juli	Aug.	Sept.	Oct.	Nov.	Dec.	Jaar
1952	368	298	250	168	88	?	406	604	293	107	224	149	2955
1953	315	26	128	19	153	362	58	162	257	383	178	223	2264
1954	194	169	115	152	409	158	331	374	296	120	145	160	2623

1952: 120 regendagen  
1953: 125 regendagen  
1954: 129 regendagen

Kokonao is gelegen op een strandwal, terwijl het omgeven is door vloedbos, doorsneden met vaalbruine rivieren. Hetzelfde is het geval met het overgrote deel der kampongs, zodat de gehele Mimika leeft met het water. Het zeegetij bepaalt of men door de ondiepe rivieren kan varen, of er een coaster kan binnenvaren of er een watervliegtuig kan dalen, zelfs of men planten of oogsten moet. Want bij springtij komt de vloed enige uren lang over geheel Kokonao, zodat men, rekening houdend met deze omstandigheid, „de tuibouwactiviteit” daarnaar regelt. De strandwal is slechts 2½ km lang en soms zeer smal; niettemin wonen er Papoea's in een „zamelkampong”, die in een keurig-gerichte strook langs de smalle, rechte weg hun huizen hebben onder een enorme hoeveelheid klapperbomen, terwijl door de Europeanen-nederzetting met de schoolinternaten het eiland zelfs het karakter van overbevolking krijgt.

### Woningen

De woningen zijn alle gebouwd op neuten van ongeveer 60 cm, soms van cement, gewoonlijk van ijzerhout, in landelijke stijl met ijzerhouten vloeren van goed-bedisseld hout, gaba-gaba bewanding en atap-dakbedekking, die weliswaar minder koel is, maar groot voordeel

heeft voor de watervoorziening, die tot voor kort nog slechts geschiedde door het opvangen van regenwater in drums of door (dikwijls brak) putwater. In toenemende mate komen thans grote regenvergaarbakken in gebruik, die het water van de zinken daken opvangen. Deze bakken hebben een inhoud van minstens 10 m<sup>3</sup> en desverlangd kan men met een vleugelpompje het water oppompen naar een hoger gelegen reservoirtje zodat men een waterleiding van enige druk kan krijgen.

De woningen zijn in de regel ruim van opzet. Het controleurshuis meet 235 m<sup>2</sup>, een kleine ambtenarenwoning ongeveer 100 m<sup>2</sup>, inclusief bijgebouwen en overloop. De huishuur varieert van 10 tot 50 gulden.

De woningen zijn als regel niet gescreend, hetgeen bij de oudere typen woningen ook moeilijk te bewerkstelligen is. Kokonao is echter een malariehaard, ofschoon het gevaar verminderd wordt doordat er 's avonds veelal een frisse landwind waait die de muskieten uit de woning houdt. Bij de nieuwere bouw wordt de gaba-gaba vervangen door pleisterwerk.

Bedienden, zij het ook van geringe bekwaamheid, zijn plaatselijk beschikbaar.

Eenvoudig meubilair kan plaatselijk worden aangemaakt, maar is vrij duur.

Er is elektriciteit van 220 Volt wisselspanning, maar uitbreiding van het bestaande net is voorlopig niet mogelijk. Er wordt slechts in de avonduren stroom geleverd, zodat het aanbeveling verdient een batterij- of accuradio aan te schaffen. De capaciteit van het aggregaat is te beperkt om elektrische apparaten toe te laten. Het opladen van accu's geschiedt bij wijze van service door de plaatselijke P.T.T.-ambtenaar.

De was dient thuis gedaan te worden.

Huisbrandstof is hout of petroleum. Wil men brood hebben, dan zal men het zelf moeten bakken en een bakoventje is dus aan te bevelen.

Er is een Chinese winkel, die zich in hoofdzaak richt op export, zodat de winkelvoorraad vooral bestaat uit z.g. inducement-artikelen, d.w.z. goederen waarmede men van de Papoea artikelen als gomcopal, krokodillenhuiden, sago-koken e.d. kan kopen. Aangezien er echter maandelijks een bedrag van bijna f 30.000,— aan ambtenarensalarissen via de kashouder wordt uitbetaald, begint de tokhouder zich in meerdere mate te oriënteren op een groter artikelen-assortiment, zodat men naast tabak, stoffjes, e.d. voor de gemiddelde kampongbewoner, thans ook blikvoeding, koffie, boter, sigaretten, enz. vindt. Dit assortiment geeft echter meer voldoening aan de Indonesische of Papoea-ambtenaar dan aan de Europeaan; bovendien hebben de prijzen door de monopoliepositie van de handelaar steeds een tendens tot stijging, zodat de Europeaan als regel zijn goederen zelfstandig betreft van Fak-Fak, Merauke of Sorong.

De groentenvoorziening, die veelal verzorgd wordt doordat men kool, tjabe rawit, enz. in bakken of in op palen gezette prauwen kweekt, geeft aanleiding tot levendige uitwisseling, zodat men soms soep eet waarin selderij van de dokterstuin, tomaten van de bestuurs-assistent e.d. zijn verwerkt.

De voorziening van fruit is wisselend, omdat men de vruchten betreft van stroomopwaarts gelegen kampongs, waarvan men soms pisang, laboe en papaja in grote hoeveelheid kan betrekken, soms nauwelijks; eigen organisatie kan hieraan veel toe of af doen.

Ook de aanvoer van vers vlees, varken of casuaris, is ongeregeld, evenals de visvoorziening. Men kan zelf jagen en vissen of dit door Papoea's laten doen.

Voor eieren dient men zelf te zorgen door het houden van kippen of eenden, die in groten getale aanwezig zijn.

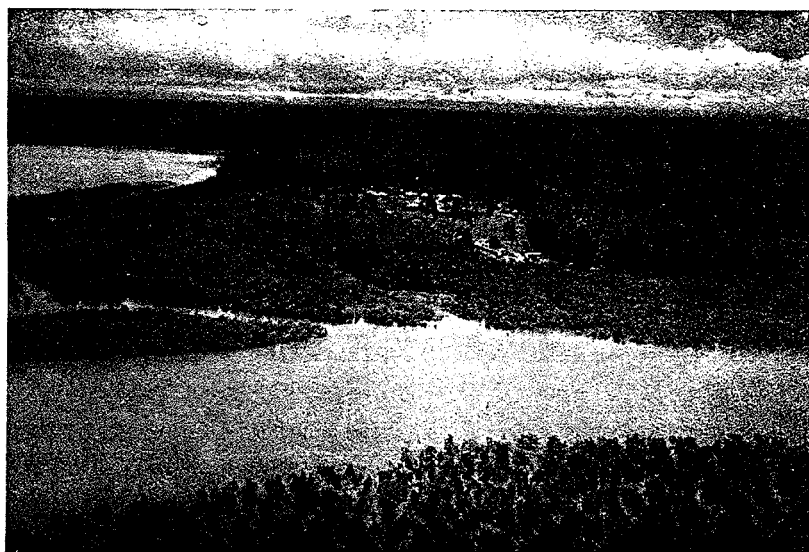
### Gezondheidszorg

Er is een ziekenhuis met een arts en twee religieuze verpleegsters. Het aantal bedden bedraagt 43. Er zijn twee klassen.

Tandheelkundige verzorging geschiedt door de arts en slechts een enkele maal door een tournerend tandarts.

### Onderwijs

Het gehele onderwijs is in handen van de R.K. Missie (Paters Franciscanen en Zusters van de H. Jozef) en gericht op de



Gezicht op Kokonao.

autochtone bevolking. Er zijn een voorschool, een vervolgschool voor jongens en meisjes, een ambachtsschooltje en een huishoudschool met bijbehorende internaten. Hieraan werken in totaal drie religieuze zusters, een broeder en een viertal leken-missiekrachten.

#### Zielzorg

Twee Paters Franciscanen hebben Kokonao tot standplaats. In de dienst van de kleine Protestantse gemeente wordt er voorgedaan door een Ambonese gepensioneerde politieagent.

#### Ontspanning

Er is gelegenheid tot jagen en vissen. De radio-ontvangst is goed. Andere ontspanning is er niet.

#### Locaal transport

Ofschoon er slechts een weggetje van 2½ km is, neemt het aantal fietsen gestaag toe. Een buitenboordmotor heeft zin; deze kan gemakkelijk op een plaatselijk aangekochte prauw worden gemonteerd en dit maakt een tocht naar nabij gelegen kampongs en het vliegveld tot een genoegen.

Het enige openbare vervoermiddel is een sleepbarkas van het Binnenlands Bestuur.

#### Verbindingen

De Scheepsverbindingen met de buitenwereld zijn schaars. De K.P.M. loopt facultatief Mimika aan en dit geschiedt dan in de kentering tussen oost- en westmoesson, zij het dan ook twee tot drie maal kort achtereen. De kentering ligt in de maanden april/mei en oktober/half december. In dezelfde periode loopt ook wel een coaster aan. Er wordt voorzover het de K.P.M. betreft gelost op de rede; coasters kunnen te allen tijde, zij het met voorzichtig navigeren, de Keakwa-rivier binnen.

De enige Chinese handelaar ter plaatse — een zeer kapitaalkrachtig man — heeft een 16-tons schoener, waarmee hij een verbinding onderhoudt tussen Kokonao en Kaimana. Hij ziet er niet tegenop deze zeiltocht te maken juist in de tijd, dat andere vaartuigen de modderige Mimika-kust tot elke prijs trachten te vermijden.

#### Vliegverbinding

In november j.l. is een Dakota-airstrip gereedgekomen en goedgekeurd; de K.L.M. is voornemens een maandelijks dienst te openen. De strip ligt op de zandrug Keakwa-Timoeka, ruim 40 minuten varen van Kokonao. In Keakwa-Timoeka zijn enige basis-faciliteiten voor

scheep- en-luchtvaart aanwezig zoals opslagplaats, steiger en pasanggrahan.

Kokonao, dat zoals uit boven gegeven beschrijving reeds bleek aan een zekere mate van overbevolking lijdt, vindt dan ook haar natuurlijke uitbreidingsmogelijkheid in de oostwaarts gelegen grondstrook, Keakwa-Timoeka, waar een gedeelte der autochtone ambtenaren binnen afzienbare tijd zijn woonplaats krijgt.

#### Lossing van goederen

Goederen per K.P.M. aangevoerd, worden op de rede gelost en coasters lossen te Keakwa en niet te Kokonao, zodat stukken als liftvans zeer bezwaarlijk zijn ofschoon het met gebruikmaking van vloten bij rustige zee meerdere malen gelukt is ze te transporteren.

#### Radio- en telegrafieverbinding

Kokonao heeft een postkantoor, waar men telegraferen kan en waar eveneens een radiotelefonietoestel staat, dat tweemaal daags verbinding met Kaimana en Fak-Fak maakt.

#### Logiesgelegenheid

Er is logeergelegenheid, maar geen pasanggrahanhouder, zodat men voor de maaltijden bij iemand te gast is of voorzien moet in eigen voeding.



Marind-meisjes te Merauke.



Marind-vrouw.