

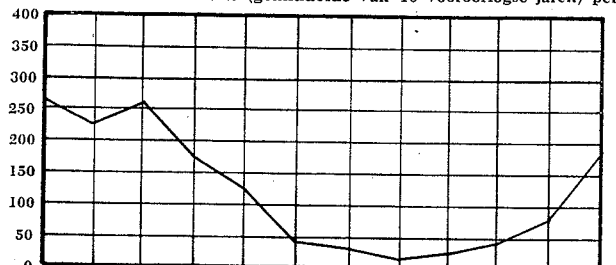
MERAUKE

Hoofdplaats van de afdeling

Zuid Nieuw-Guinea en van de onderafdeling Merauke.

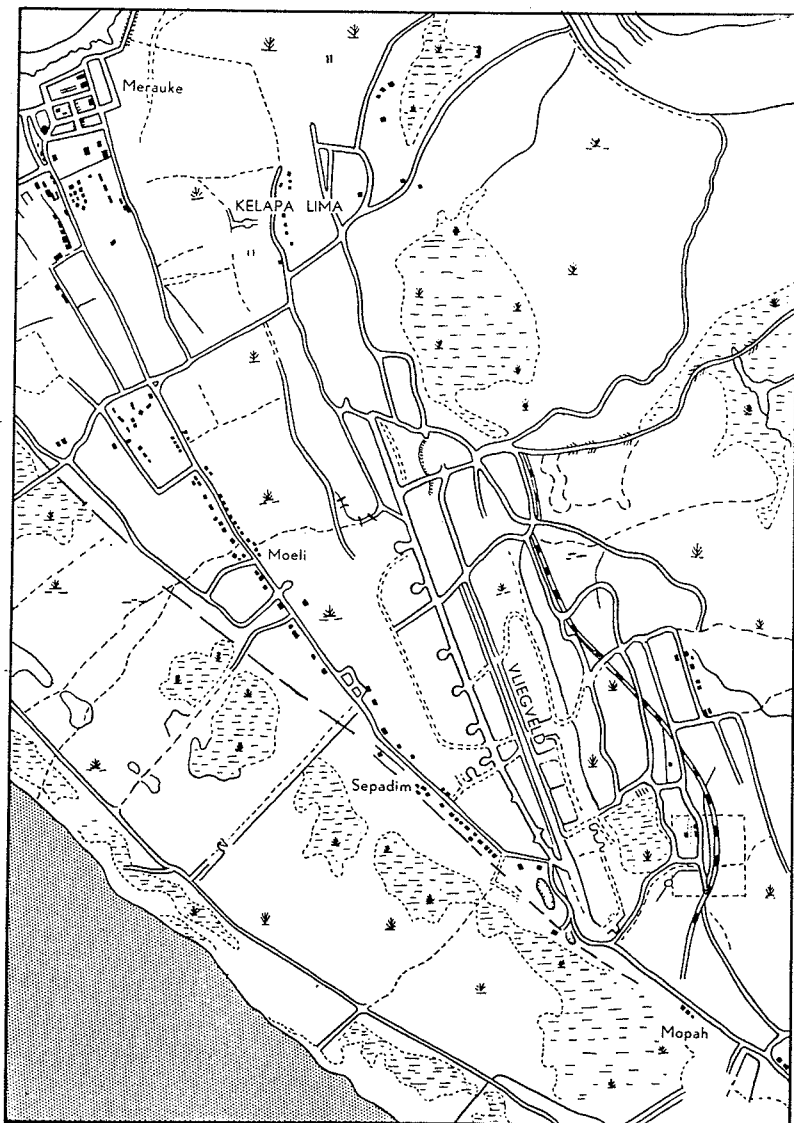
BEVOLKINGSCIJFERS	Papoea's	Europeanen	Aziaten	Totaal
Onderafdeling	17.003	454	3.674	21.131
Hoofdplaats	979	422	1.878	3.279

REGENVAL in millimeters (gemiddelde van 40 vooroorlogse jaren) per jaar 1490 mm



Jan. Febr. Mrt. April Mei Juni Juli Aug. Sept. Okt. Nov. Dec.

Het jaartotaal was:
 in 1951 - 1.043 mm in 56 regendagen
 in 1952 - 2.327 mm in 133 regendagen
 1953 - 1.399 mm in 111 regendagen
 1954 - 1.540 mm in 101 regendagen
 1955 - 1.560 mm in 116 regendagen



Merauke is gebouwd op enige strandwallen. Behoudens deze kleine verheffingen is het terrein in dit deel van de zuidelijke laagvlakte vrijwel vlak.

Woningen

Er zijn nog enkele grotere en kleinere vooroorlogse houten huizen in gebruik, maar er worden nu in snel tempo gerieflijke woningen gebouwd, bestaande uit een ijzerhouten frame, opgevuld met gepleisterde baksteen; de dakbedekking is van gegolfd rood eterniet.

Het oppervlak bedraagt al naar gelang het type 70 tot 90 m². De indeling is: zit-eetkamer, 1 tot 3 slaapkamers, keuken, badkamer en WC binnenshuis, goedangruimte en bediendekamers in de bijgebouwen. Alleen in de nieuwe woningen zijn ingebouwde kasten. Bij de oudere woningen zijn ook de badkamer en WC in de bijgebouwen gelegen. De huizen zijn alle met muskietengaas afgeschermd, hetgeen in Merauke wel zeer nodig is, want er zijn in de natte tijd veel muskieten. De huishuur varieert van f 7,50 tot f 50,- per maand.

Plattegronden van de meest voorkomende typen zijn hierbij afgedrukt.

Bedienden zijn beperkt verkrijgbaar. De lonen variëren van f 20,- tot f 30,- per maand plus kost en inwoning.

Meubilair wordt niet ter plaatse gemaakt en het verdient aanbeveling alle huisraad mee te brengen. Slechts op, weinig frequente, venduties kan eens wat bijgekocht worden.

Er is elektriciteit van 220 Volt wisselspanning. De stroomlevering geschiedt van 06.00-24.00 uur. Het tarief is f 0,05 per watt per maand, doch binnenkort zullen meters in de huizen worden aangebracht, waarna het tarief op f 0,25 per kWh zal worden gesteld.

Het gebruik van elektrische apparaten (wasmachines, strijkijzers, enz.) gedurende de avonduren is niet toegestaan vanwege de beperkte capaciteit der centrale.

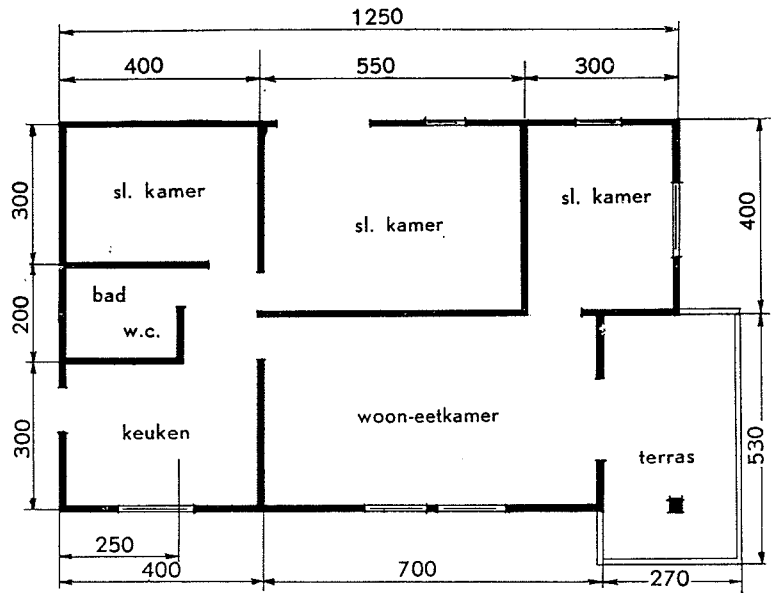
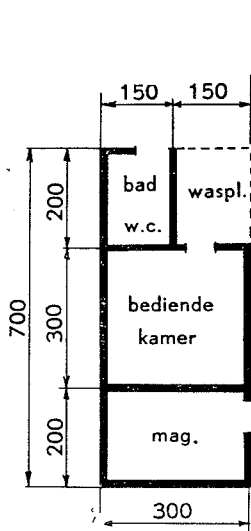
Er is een waterleiding met water dat zonder koken of filteren gebruikt kan worden. Bij sommige huizen bevinden zich nog putten of vergaarbakken voor regenwater. De waterleiding levert water van 07.00-17.00 uur.

Als regel doet men de was thuis. Op beperkte schaal is het mogelijk was buitenshuis te laten doen, doch dat is zeer prijzig. Een stel khaki hem en broek bv. f 3,-. Elektrische wasmachines en strijkijzers kunnen in de morgenuren worden gebruikt.

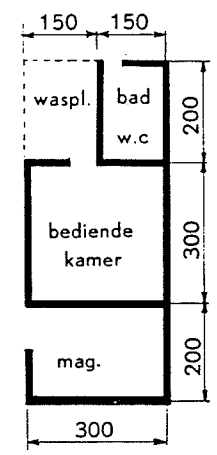
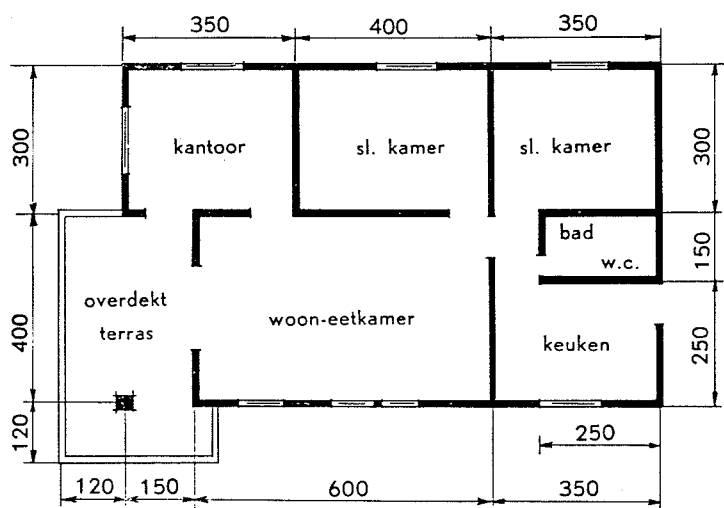
Huisbrandstof. Meestal wordt op petroleum gekookt, maar hout en houtskool zijn verkrijgbaar.

In ongeveer 20 Chinese winkels wordt een redelijk assortiment provisiën en dranken verkocht. Van textiel vindt men er slechts de eenvoudigere stoffes, terwijl schoeisel aanwezig is, echter met weinig keus in modellen. Er zijn drie kleermakers, maar geen schoenlappers. Er zijn enige inheemse kappers (heren).

Verse groenten als bajem, kangkoeng, terong, komkommer, katjang pandjang, enz. zijn min of meer regelmatig verkrijgbaar. Wat vruchten betreft is pisang



TYPE II



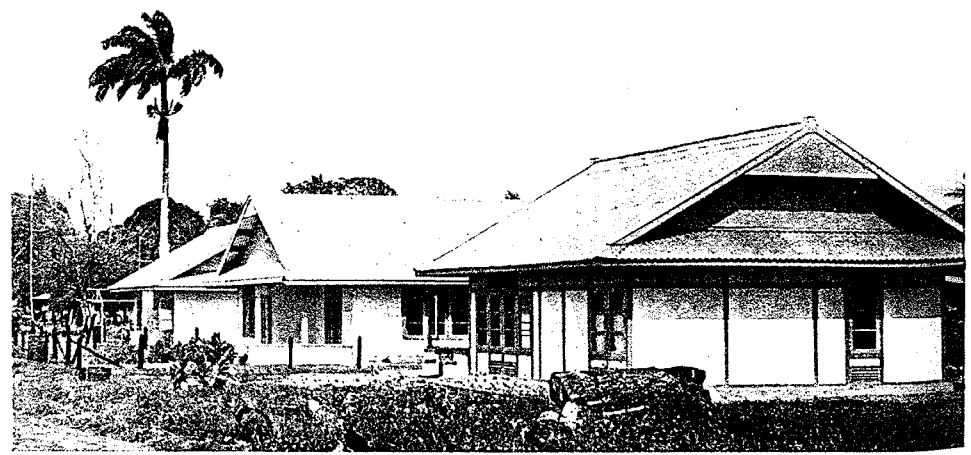
TYPE III

Prijzen van verse groenten en vruchten per november 1955

sawi poetih	1 kg	f 2,00
kangkoeng	1 kg	„ 1,00
ketimoen	1 kg	„ 1,00
Uien (import)	1 kg	„ 1,00
rode uien	1 kg	„ 3,50
petsai	1 kg	„ 1,00
katjang pandjang	1 kg	„ 1,25
katjang idjo	1 kg	„ 1,50
katjang kedele	1 kg	„ 1,50
katjang tanah (gep.)	1 kg	„ 1,50
tauge	1 kg	„ 1,00
selderij	1 bos	„ 0,25
prei	1 bos	„ 0,25
pisang	1 sisir	„ 1,00
klapper	1 stuk	„ 0,10
djeroek nipis	1 stuk	„ 0,05
laboe	1 kg	„ 0,50

doorgaans, djeroek bali, mangga en tomaten periodiek en papaja slechts af en toe verkrijgbaar.

Vlees, vis en eieren zijn regelmatig vers verkrijgbaar. In het jachtseizoen wordt overvloedig hertevlees aangevoerd.



Nieuwbouw van ambtenaarswoningen.

GOUVERNEMENTSZIEKENHUIS	
Artsen	3
(waarvan 1 tandarts)	
Verpleegsters	6
Bedden	110
Klasse bedden	8-10

Medicamenten voor huishoudelijk gebruik zijn in de apotheek van het ziekenhuis te koop.

Onderwijs

Er is een openbare Europese lagere school en een openbare algemene lagere school. De R.K. Missie (MSC) heeft er verder: een vervolgschool voor jongens en een voor meisjes, een algemene lagere school, een opleiding voor dorpsonderwijzers en een technische school.

Zielzorg

Er zijn R.K. geestelijken. Van tijd tot tijd komt er een predikant op bezoek.

Ontspanning

Er is volop gelegenheid tot jagen en vissen.

Eens per week is er een bioscoopvoorstelling.

Er is een goede leesbibliotheek, welke ruim voorzien is van nieuwe boeken.

De radio-ontvangst van de Australische stations is zeer goed, die van P.C.J. en R.O.N.G. zeer matig.

Lokaal transport

Met het oog op de uitgestrektheid van de bebouwde kom loont het zeker een fiets, brommer, scooter of motorfiets mee te nemen. Openbare vervoermiddelen zijn er niet.

Verbindingen

Er is een lokaal telefoonnet van 60 nummers.

Van Merauke uit zijn er autoverbindingen met de dorpen in de directe omgeving en met het rijstbedrijf „Koembe”, dat op 30 km afstand is gelegen.

Merauke wordt eens per 4 weken aangekomen door de K.P.M., die goederen aanvoert uit Hollandia of Sorong. Het is niet aan te raden, goederen bestemd voor Merauke te doen overschepen in Sorong, daar deze plaats niet voldoende havenaccommodatie voor opslag bezit.

Eens per week is er een Vliegverbinding Hollandia—Merauke vice versa en eens per 14 dagen Merauke—Tanah Merah vice versa.

Er is een goede dagelijkse radiotelegrafische- en telefonieverbinding met Hollandia en met alle buitenposten in de afdeling Zuid Nieuw-Guinea.

Binnenkort zal er radiotelefonieverbinding zijn tussen Merauke en Nederland, met een relais te Biak.

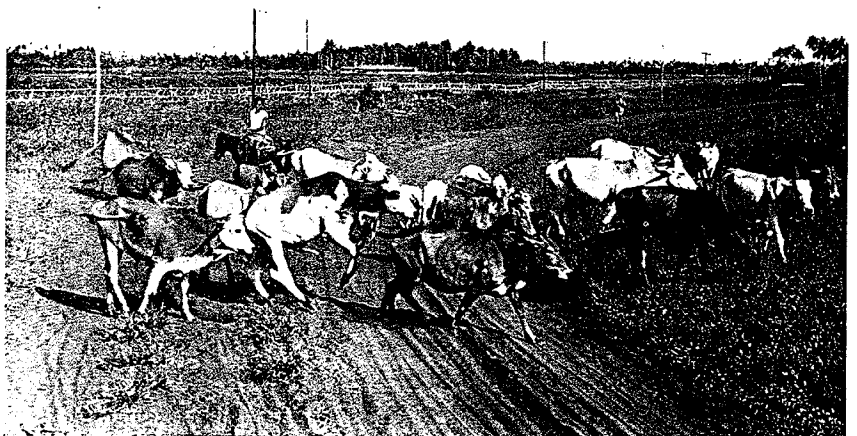
Liftvans kunnen worden gelost en getransporteerd. Dergelijke zeer grote stukken kunnen echter niet naar de buitenposten worden verzonden, ook niet naar Koembe. Voor deze plaatsen zijn kisten van 1, hoogstens 2 m³ aan te bevelen.



R.K. Kerk en pastorie



Ossenkarren zijn een gewoon gezicht in Merauke.



Veehouders te paard. Er is ook nog veel verwilderd vee in de omgeving van Merauke.