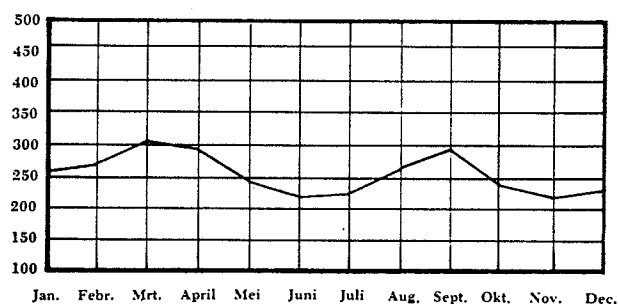


SEROEI

Hoofdplaats van de onderafdeling Japen

BEVOLKINGSCIJFERS	Papoea's	Europeanen	Aziaten	Totaal
Onderafdeling	23.908	87	327	24.322
Hoofdplaats	1194	87	327	1.608

REGENVAL in millimeters (gemiddelde van 23 vooroorlogse jaren) per jaar 3085 mm



Seroei maakt op de meeste bezoekers een bijzondere indruk. Het is een vriendelijk plaatsje, waarvan het beeld vooral de oud-indischgast erg vertrouwd is: centraal gelegen een groot grasveld, als een aloon-aloon op Java, omzoomd door zware regenbomen. De voornaamste huizen en kantoren zijn om deze aloon-aloon gegroepeerd. Smalle, maar nette en goed onderhouden wegen voeren langs huisjes met verzorgde erven, langs Chinese winkels en een echte pasar (inheemse markt) naar zee, waar wat opslagloodsen en een eenvoudige steiger het gehele havenkwartier vormen.

Seroei ligt buiten de drukke en belangrijke zee- en luchtverbindingen, maar toch is er ondanks zijn kalme aanblik heel wat te doen, voornamelijk omdat de Zending er enige belangrijke scholen en opleidingen heeft gevestigd.

Woningen.

Seroei is slechts éénmaal — en dat nog per vergissing — door de Amerikanen gebombardeerd en aangezien de meeste bommen hun doel misten, zijn vrijwel alle vooroorlogse woningen blijven staan. Omdat er geen oorlogsactiviteit is geweest, vinden we er ook geen barakken en quonsets, wel in de eerste na-oorlogse jaren gebouwde huizen, volgens het bekende schema gebouwd: houten vakwerk, gaba-gaba wanden, dak van atap of dakzink, vloer van cement, met in dezelfde stijl opgetrokken bijgebouwen.

Van de vooroorlogse huizen zijn de ambtenarenwoningen eveneens van hout met opgevuld vakwerk, doch van aanzienlijk betere afwerking, met tegelvloer en dakzinkbedekking. In enige ervan zijn badkamer en WC binnenshuis. De huishuren variëren van f 20, tot f 60,-.

Goede bedienden zijn schaars, doch huishoudelijke hulp voor het grovere werk is voldoende te krijgen.

Het jaartotaal was:

in 1951	— 3.060 mm	in 216 regendagen
1952	— 4.064 mm	in 225 regendagen
1953	— 3.115 mm	in 182 regendagen
1954	— 2.762 mm	in 216 regendagen
1955	— 3.252 mm	in 217 regendagen

Enig eenvoudig meubilair, zoals stoelen en tafels wordt plaatselijk wel aangemaakt, doch de afwerking is nogal grof. Men neme dus ook hier, zoals overal elders, zijn meubilair uit Nederland mee.

Aan apparaten en gebruiksvoorwerpen is niet veel te krijgen, men zal het nodige uit Biak of Hollandia moeten bestellen.

De elektriciteitsvoorziening is een probleem. Het governementsaggregaat, dat 110 Volt gelijkstroom leverde, is al sinds medio 1955 buiten werking. Bij de zending, die twee aggregaten had, is er één uitgevallen, zodat daar het resterende apparaat reeds overbelast is. Het aggregaat van de Nigimij levert aan de voornaamste woningen een summiere huisverlichting.

Er zijn voorstellen voor een nieuw elektriciteitsnet in bewerking, doch aangezien het aggregaat pas ultimo 1956 wordt verwacht, zal e.e.a. niet voor 1957 zijn geëffectueerd.

Het water wordt grotendeels betrokken uit putten. Voor consumptiedoeleinden dient het eerst gekookt en bij voorkeur ook gefiltreerd te worden. Een waterpomp met zuig- en persbuis op de put kan zeer practisch zijn.

Bij sommige huizen ziet men reservoires voor het opvangen van regenwater.

De was kán buitenshuis gegeven worden, doch dat is zeer kostbaar. Meestal wordt binnenshuis gewassen.

Huisbrandstof is in de vorm van hout, houtskool en petroleum te krijgen. Vrij algemeen wordt echter alleen op petroleum gekookt, terwijl houtskool in de strijkijzers wordt gebruikt.

Provisiën en dranken, toiletartikelen en rookgerei zijn voldoende in de winkels verkrijgbaar voor wat betreft de gewone dagelijks nodige artikelen. Wil men iets dat buiten het beperkte locale assortiment valt, dan moet dit in Hollandia, Biak of Nederland besteld worden. Hetzelfde geldt voor textiel en schoeisel. Een schoenhersteller is er niet. Hetzelfde geldt voor textiel en schoeisel. Een schoenhersteller is er niet. Wel zijn er twee kleermakers, die echter slechts eenvoudige dagelijkse kleding verwerken. Naaisters zijn er niet. Herenkappers zijn er drie; het tarief voor knippen is f 1,50. Dameskappers zijn er niet.

Verse groenten en vruchten heeft Seroei doorgaans ruim voldoende.

Vers vlees is er slechts bij uitzondering, verse vis daarentegen regelmatig. Verse eieren zijn er niet veel en ze zijn, evenals slachtkippen, vrij duur. Voor de liefhebbers wordt het houden van kippen aanbevolen.

Goed brood is niet te koop. Zelf bakken wordt aangeraden.

Gezondheidszorg.

Tandheelkundige hulp wordt verleend door een — niet erg frequent komend — reizend tandarts.

Onderwijs.

Er is geen Europese lagere school. Wel zijn er, behalve het gewone dorps- onderwijs, twee vervolgscholen, voor jongens en meisjes elk een, een algemene lagere school en een opleiding voor volksonderwijzers, alles van de Zending Ned. Herv. Kerk.

Een bevoegde leerkracht voor het onderwijs aan Europese kinderen wordt echter verwacht.

LOCALE PRIJZEN

	per kg.
Sesawi	f 0,50
Petsai	f 0,60
Kool	f 1,10
Boontjes	f 0,70
Wortelen	f 0,85
Kropsla	f 0,80
Tomaten	f 0,90
Kleine tomaten	f 0,40
Bieslook	f 0,80
Prei	f 0,90
Lombok (rawit)	f 0,70
Lombok (gewone)	f 0,60
Lombok (paprika)	f 0,80
Katjang pandjang	f 0,60
Ramenas	f 0,60
Radijs	f 0,50
Terong	f 0,35
Andijvie	f 0,35
Ketimoen	f 0,30
Bajem	f 0,25
Postelein	f 0,20
Selderij en Peterselie	f 2,10
Uien	f 1,90
Pisang soorten	f 0,35
Djeroek bali	f 0,35
Djeroek	f 0,30
Djeroek nipis	f 0,30
Zuurzak, mangga, kedondong	f 0,35
Matoa	f 0,35
Nangka	f 0,25
Ananas (gewone)	f 0,40
Ananas bogor	f 0,60
Djamboe	f 0,20
Laboe, papaja en semangka	f 0,25

Zielzorg.

Seroei is een centrum van Protestantse zendingsarbeid. Er is een Nederlands Protestantse gemeente en iedere zondag wordt kerkdienst gehouden onder leiding van een zending.

De ter plaatse aanwezige Katholieken — voornamelijk onder de ambtenaren — worden één of tweemaal per jaar bezocht door een pastoor uit Manokwari.

Ontspanning.

Voetbal, tafeltennis en badminton worden geregeld gespeeld; men kan roeien (in prauwen), zwemmen, wandelen, jagen en vissen. Een kleine leesbibliotheek levert wat lectuur, doch voor het grootste deel is men toch aangewezen op eigen boeken en tijdschriften.

De radio-ontvangst is goed.

Locaal transport.

Het medenemen van een fiets loont wel, ofschoon de af te leggen afstanden niet groot zijn. Kleine uitstapjes naar zee enz. zijn er wel mogelijk.

Verbindingen.

Er is geen telefoonnet.

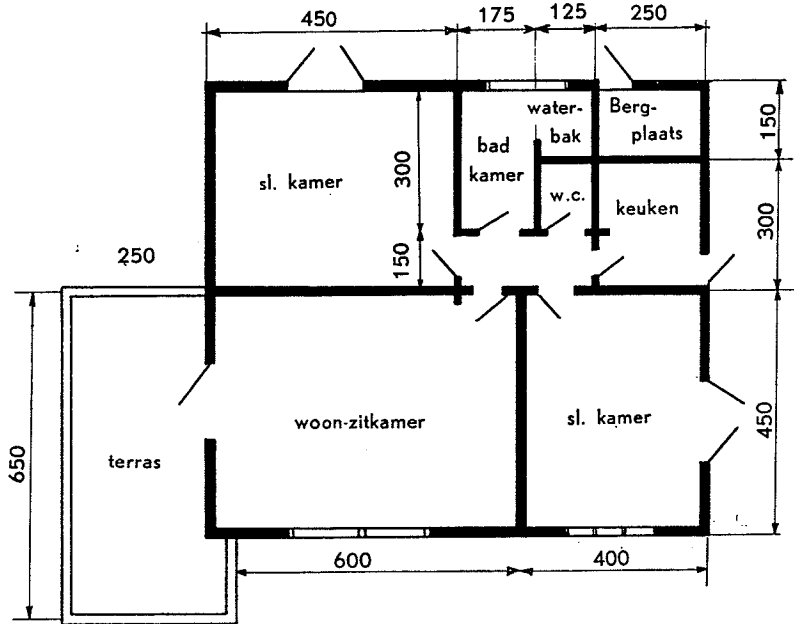
Er zijn geregelde radio-telegraafverbindingen, geen radiotelefonie.

Eenmaal per maand is er K.P.M.-verbinding met Biak en Hollandia.

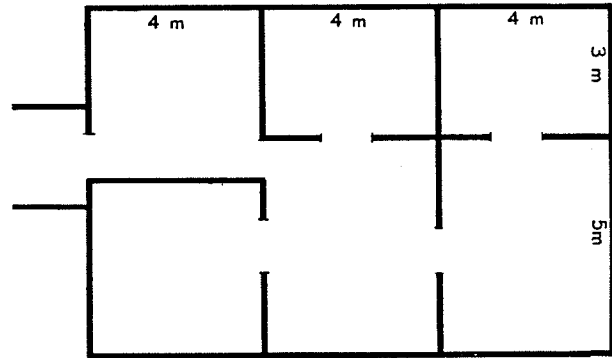
Liftvans kunnen worden gelost.

Eenmaal per week is er luchtverbinding (Beaver) met Biak.

Een mooie laan van oude regeboomen in Seroei.



Controleurswoning Seroei.



Gebruikelijke woningtype Seroei.

Controleurswoning te Seroei.

